

**Р Е Ш Е Н И Е**  
**Актюбинского областного маслихата**

**г.Актобе**

**№132**

**30 мая 2017 года**

**Об утверждении Программы развития  
отрасли пчеловодства в Актюбинской  
области на 2018-2021 годы**

В соответствии с подпунктом 1) пункта 1 статьи 6 Закона Республики Казахстан от 23 января 2001 года №148 «О местном государственном управлении и самоуправлении в Республике Казахстан» Актюбинский областной маслихат **РЕШИЛ:**

1. Утвердить прилагаемую Программу развития отрасли пчеловодства в Актюбинской области на 2018-2021 годы.
2. Настоящее решение вводится в действие с 1 января 2018 года.

**Председатель сессии,  
секретарь  
областного маслихата**

**С. КАЛДЫГУЛОВА**

Утверждено  
решением областного маслихата  
от 30 мая 2017 года №132

**ПРОГРАММА**  
**развития отрасли пчеловодства**  
**в Актюбинской области**  
**на 2018 – 2021 годы**

**Паспорт**  
**программы развития пчеловодства на 2018-2021 годы**

<b>Наименование программы</b>	<b>Программа развития отрасли пчеловодства Актюбинской области на 2018-2021 годы</b>
<b>Исполнительный орган ответственный за разработку программы (далее - Программа)</b>	<b>Управление сельского хозяйства Актюбинской области</b>
<b>Основание для ее разработки</b>	<b>Поручение Главы государства РК</b>
<b>Цели Программы</b>	обеспечение и поддержка развития пчеловодства в Актюбинской области; насыщение внутреннего рынка продуктами пчеловодства; выход на основные позиции по Республике среди областей производителей и продукции пчеловодства путем увеличения объемов производства меда; создание благоприятных условий для переработки продукции пчеловодства; популяризация пчеловодства, как важного сектора аграрной промышленности Казахстана, влияющего на социально-экономическую ситуацию на селе
<b>Задачи Программы</b>	укрепление производственной базы пчеловодства; увеличение производства мёда; обеспечение отрасли квалифицированными кадрами, специалистами участие в оздоровлении нации с увеличением потребления продуктов пчеловодства, развитие

	<p>культуры потребления меда; использование возможностей отрасли пчеловодства сельскохозйственными производителями в методах повышения урожайности сельскохозйственных культур за счет пчелоопыления, в том числе при производстве органической продукции; поддержка и развитие медоносного конвейера как способа рекультивации эрозийных земель и зон опустынивания; создание малых предприятий по глубокой переработке и фасовке продуктов пчеловодства; создание благоприятных условий для организации крупных племенных пасек, специализирующихся на производстве племенных районированных маток и пчелосемей поддержка отечественного производства оборудования и инвентаря для отрасли пчеловодства введение специализации при обучении ветеринарно-санитарных врачей для квалифицированного проведения мероприятия по весенне-осенним ветеринарно-санитарным обработкам пасек и контроля производства продуктов пчеловодства.</p>
<b>Сроки реализации Программы</b>	2018-2021 гг.
<b>Объемы и источники финансирования Программы</b>	Общий объем финансирования программных мероприятий – <b>418,72</b> млн. тенге, в том числе 211,5 млн тенге через программу «Развития продуктивной занятости и массового предпринимательства»
<b>Ожидаемые конечные результаты Программы</b>	<p>увеличение количества пчелосемей – до 5000. увеличение производства мёда до 250 тонн в год. увеличение численности пасек в области; увеличение урожайности энтомофильных сельскохозйственных культур за счет пчелоопыления, развитие производства органической продукции; рекультивация эрозийных земель и зон опустынивания в результате создания условий</p>

	<p>для развития программы по посевам медоносных конвейеров;</p> <p>создание новых рабочих мест на селе (не менее 150 человек), приостановление оттока населения из сельских районов;</p> <p>расширение ассортимента готовой продукции на основе продуктов пчеловодства, в т.ч. лекарственных препаратов, БАД и т.д;</p> <p>оздоровление народа путем снижения воздействия неблагоприятных экологических факторов за счет увеличения потребления продуктов пчеловодства, а также широкого использования методов апитерапии</p> <p>покрытие потребности казахстанских пчеловодов в племенных матках и племенных пчелосемей;</p> <p>закрытие границ для ввоза племенного материала, для создания устойчивых к заболеваниям местных районированных пород пчел;</p> <p>производство бессотовых пчелопакетов отечественными пасеками полностью покрывающие потребности отрасли;</p> <p>выход на казахстанский рынок брендированных продуктов пчеловодства, экспорт сертифицированной продукции пчеловодства на рынок Китая, стран ЕС;</p> <p>функционирование малых предприятий по переработке и фасовке продуктов пчеловодства;</p> <p>функционирование предприятия по производству оборудования и инструментов для отрасли пчеловодства;</p> <p>квалифицированное сопровождение пчеловодов ветеринарно-санитарными врачами.</p>
--	---

## **ВВЕДЕНИЕ**

Пчеловодство - одна из важнейших отраслей сельского хозяйства, призванная обеспечить опыление сельскохозяйственных культур и дикорастущей флоры для полноценного производства семян и воспроизводства растений. При этом пчёлы являются источником ценнейших продуктов - меда, пыльцы, маточного молочка, пчелиного яда, прополиса, воска. Казахстан в перспективе может входить в пятерку первых производителей продуктов пчеловодства. Из-за ряда причин социально-экономического, демографического характера, произошедших в республике за период с 1990 по 2008 гг. произошло сокращение общей численности пчелосемей до 90% от начальной численности. Основная причина произошедшего состоит в прекращении подготовки кадров, бесконтрольном завозе пчёл из южных регионов Узбекистана, ликвидация единого координатора научных исследований I Казахской опытной станции пчеловодства, сокращения финансирования научных разработок.

Анализ интенсивных технологий ведения пчеловодства в развитых странах (США, Канада, Аргентина, Китай, Австралия) позволяет создать программу развития отрасли, адаптировать и внедрить инновационные технологии ведения пчеловодства в Казахстане. Современные интенсивные технологии разведения и содержания пчёл, производство продуктов пчеловодства в этих странах, коренным образом отличаются от технологий, применяемых в Казахстане. Зарубежные технологии облегчают труд пчеловодов, снижают себестоимость и увеличивают качество производимой продукции.

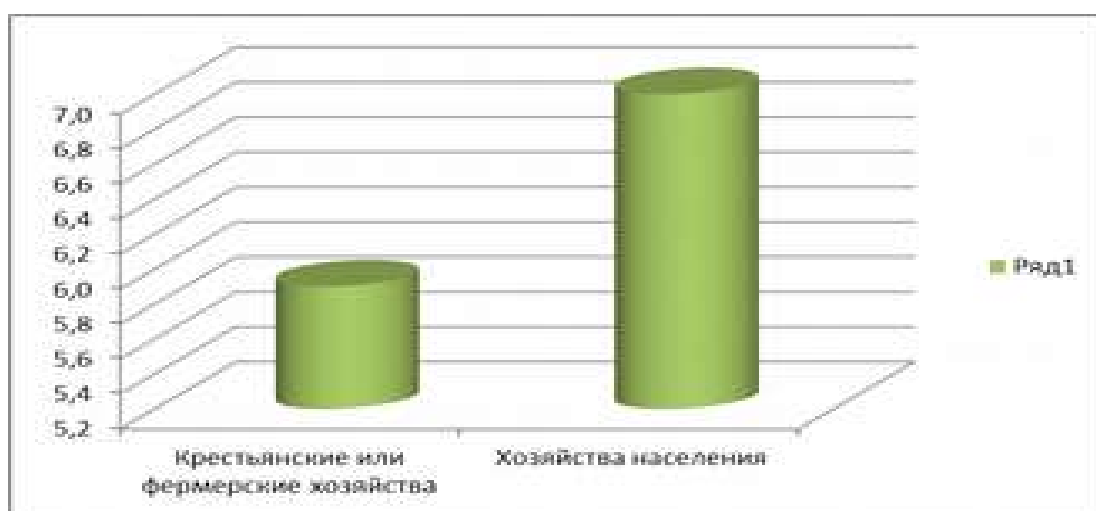
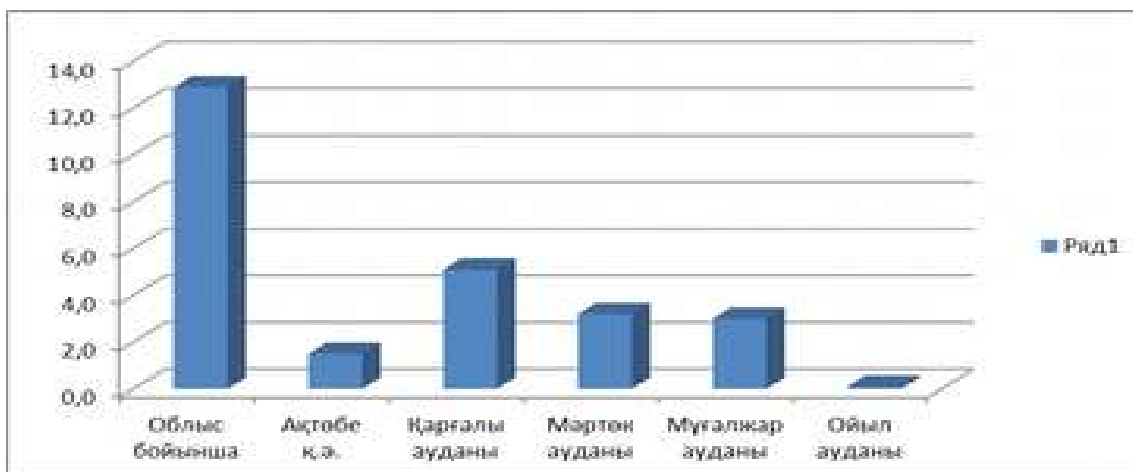
Пчеловодство относится к альтернативным методам ведения сельского хозяйства, которые являются природосберегающими. Кроме того, пчеловодство позволит фермерам получить дополнительный источник дохода и создаст новые рабочие места.

Опыление пчелами приводит к значительному повышению урожайности сельхоз культур от 10% до 25% в зависимости от вида культур. Известно, что доход, полученный в результате опыления с/х культур пчёлами в виде дополнительного урожая, во много раз превышает стоимость собранного пчёлами мёда и воска.

Так как более 80% растений, в том числе злаковые и бобовые, нуждаются в перекрёстном опылении. Не будь насекомых опылителей многие виды растений совершенно исчезли бы с лица земли.

На сегодня по области пчеловодством занимаются 34 хозяйств, где имеются 470 пчелосемей.

### **Объемы производства мёда в 2015 году**



**ЛПХ 54% - КХ, ТОО, ИП 46%**

**Примечание:** Мёд, выкаченный в личном подворном хозяйстве, (ЛПХ) массово не выходит на городские рынки, а потребляется сельчанами и жителями районных центров.

### SWOT Анализ

Сильные стороны.	Слабые стороны
<p>Актюбинская область обладает богатыми земельными ресурсами, в том числе сельско-хозяйственными угодьями, в том числе орошаемых культур для развития пчеловодства. Устойчивость развития аграрного производства области – основа продовольственной безопасности страны.</p>	<p>Область имеет значительный, но не полностью используемый потенциал для развития производственной площадки по переработке продукции пчеловодства.</p>

<b>Возможность</b>	<b>Угрозы</b>
Внедрение проекта шире охватит вопросы животноводства, в том числе, производство, промышленную переработку и маркетинг, государственные услуги в области безопасности пищевых продуктов, разработки и распространения технологий, а также маркетинговую информацию.	Практически нет, так как производство мёда является брендом Актюбинской области.

### Проблемы развития отрасли пчеловодства Актюбинской области

<b>№</b>	<b>Проблемы отрасли пчеловодства</b>	<b>Примечание</b>
1	Отсутствие единого координирующего центра по пчеловодству в республике;	Безсистемное появление республиканских организации в сфере пчеловодства
2	Низкая культура пчеловодства, работа по устаревшим технологиям;	Увеличение количеств семинаров и предоставление имменных грантов по пчеловодству
3	Низкая продуктивность пчелиных семей на пасеках;	Внедрение интенсивных методов пчеловодства позволяющих в разы увеличить продуктивность пчелиных семей
4	Отсутствие системной селекционно-племенной работы на пасеках, а также контроля кочевков пасек;	Создание современных инновационных племенных хозяйств
5	Отсутствие системы государственных дотаций в пчеловодстве за племенную продукцию, бессотовые пчелопаеты и за пчелоопыление;	В гос.программе АПК 2017-2021 год предусмотрены субсидии только на племенную продукцию. Есть вопросы по расчету субсидии на каждую пчелиную семью и сданную продукцию в ОРЦ.
8	Отсутствие системы подготовки и переподготовки пчеловодческих кадров высшего и среднего звена;	Необходимо внедрение кода профессии пчеловода через Министерство образования РК

## Основные факторы, влияющие на успешное развитие пчеловодства Актюбинской области

**Фактор 1:** Увеличение производительности и качества мёда

**Фактор 2:** Развитие инфраструктуры в пчеловодстве

**Фактор 1: Увеличение производительности и качества мёда**

№	Задачи	Мероприятия
1	Обеспечение хозяйств оборотными средствами. Принцип: «В полном объеме в нужное время»	Рассмотреть программу финансирования по низким процентным ставкам через областные финансовые институты и НУХ «КазАгро»
2	Развитие системы племенного пчеловодства	При принятии новой системы субсидирования племенного пчеловодства не менять ее правила ближайшие 5 лет.
3	Подготовка кадров	Проведение областных семинаров и обучение желающих зарубежом по программам Союза пчеловодов «Бал-Ара»

**Фактор 2 Развитие инфраструктуры в пчеловодстве**

№	Задачи	Мероприятия
1	Создание ОРЦ (Оптово-Распределительный Центр для организации доработки, фасовки, хранения, транспортировки и реализации продукции пчеловодства)	В областном центре силами КХ «Таншолпан» создан цех по фасовке меда, с мощностью 100 тн/год.
2	Создание стационарных пасек	Выделение земельных участков для пасек, где силами пчеловодов будет организован медоносный конвейер.

**Современное состояние пчеловодства.**



До начала рыночных преобразований, произошедших в конце 20 века, в Казахстане насчитывалось свыше 350 тыс. пчелиных семей, из них 35 % - в совхозах, 11% - в колхозах, 6% в разных госхозах и 48% - в частном секторе. Территория республики делится на 6 чётко выраженных по климатическим и медосборным условиям пчеловодных зон - восточную, юго-восточную, южную, западную, северную и центральную. Практическое значение для пчеловодства имеют немногим более 200 видов нектароносных растений, с которых осуществляется сбор около 30 ботанических сортов полифлёрного мёда. Учитывая, что биологические запасы оцениваются в высокогорной зоне в 125 тыс. тонн (2,5 млн. пчелиных семей), в горно-лесной - 200 тыс. т (4 млн. пчелиных семей). Потенциал горно-степной зоны способен обеспечить 175 тыс. тон мёда (3,5 млн. пчелиных семей). Если принять во внимание площади, занятые под посевами масличных, крупяных культур, кормовых трав, потенциал пчеловодства может еще увеличиться и дополнительно достигнуть производства мёда в 500 тыс тон. (10 млн пчелиных семей). Таким образом, в республике имеется возможность содержания 20 млн. пчелиных семей.

Основной доход от пчеловодства получает растениеводство за счёт повышения урожайности энтомофильных культур. Эта эффективность **превосходит в 5-10 раз прямой доход**, который дают пчёлы в виде мёда, воска, прироста, и др. видов пчелопродукции. Установлено, что урожай при пчелоопылении яблонь и других плодово-ягодных культур повышается в среднем на 50-60%, подсолнечника - на 40-50%, гречихи - на 60%. Особенно актуален вопрос производства масла семян рапса для производства биотоплива. По данным учёных, повышение урожайности рапса на пчелоопыляемых участках превосходит на 40-45%, чем урожайность участков возделываемых без присутствия пчел.

Производство мёда				
				тонна
	Все категории хозяйств	Сельхозпредприятия	Крестьянские или фермерские хозяйства	Хозяйства населения
<b>по Области</b>	12,9	-	5,9	7,0
г.Актобе	1,5	-	-	1,5
Каргалинский район	5,1	-	3,6	1,5
Мартукский район	3,2	-	2,3	0,9
Мугалжарский район	3,0	-	-	3,0
Уйилский район	0,1	-	-	0,1

Данные произведённой пасеками продукции учитываются путём умножения среднестатистической продуктивности одной пчелиной семьи на общее количество пчёл. Эти данные так же имеют не объективный характер, поскольку нет данных об истинной численности пчелиных семей в области и республике.

Объективной информацией является рост розничной и оптовой цен на пчеловодческую продукцию. На 1 января 2017 г. увеличение этих цен произошло на 40-50%, в сравнении с ценами 2007 г., что повысило популярность пчеловодства как отрасли в шкале выбираемых профессий сельским населением.

### **Предпринимаемые меры по Республике:**

- Через средства массовой информации поднимается вопрос о значимости и престиже пчеловодства в РК;
- На уровне Правительства, Сената Парламента РК, областного и районных акиматов ставятся вопросы о восстановлении координационного центра по пчеловодству, возобновлении финансирования научного обеспечения пчеловодства;
- Поднимается вопрос об организации племенного хозяйства по пчеловодству с сетью племенных пасек, изолированных облётников;
- Решается вопрос о создании, образцово-показательных пасек, на базе которых будет проводиться переобучение специалистов новейшим технологиям пчеловодства;
- Проводятся семинары со специалистами по пчеловодству и госслужащими по проблемам пчеловодства и пути их решения;
- Определяется возможность включения Министерством труда и социальной защиты пчеловодческих препаратов в перечень продуктов, используемых в питания людей занятых во вредных производствах с тяжелыми условиями труда;
- Рассматривается возможность применения пчелопродуктов в детском питании.

### **Ожидаемые результаты**

За счёт восстановления координационного центра по пчеловодству в рамках Государственной Программы будет возобновлена работа по породному районированию пчёл, исследования по лечению и профилактике болезней пчёл, будет восстановлена сеть племенных пасек, возобновится подготовка пчеловодческих кадров.

Вследствие проведения этих мероприятий будет увеличено количество пчелиных семей, повысится занятость населения сельских районов, пополнится бюджет районов, области и Республики за счёт

производства товарной продукции, пополнится продовольственная корзина населения республики за счёт отечественной пчелопродукции. Основной доход от пчеловодства сложится из того, что увеличится урожайность энтомофильных сельскохозяйственных культур на 30-50%.

### **План мероприятий по развитию пчеловодства в Актюбинской области**

1. Субсидирование племенной работы в пчелохозяйствах области, (организация племенных пасек в областях).
2. Субсидирование затрат за пчелоопыление энтомофильных сельскохозяйственных культур.
3. Субсидирование затрат ведения селекционно-племенной работы пчелосемьями и затрат по производству мёда (по 20 000 тг. за 1 пчелосемью).
4. Субсидирование затрат за централизованную сдачу меда в ОРЦ области в размере 200 тенге за кг сданной продукции.
5. Субсидирование затрат за производство и продажу бессотовых пчелопакетов.
6. Расширение собственного производства с внедрением элементов трансфертных технологий.
7. Организация и развитие программы по функционированию линий медоносного конвейера.
8. Обучение интенсивным методам пчеловодства и методикам маркетинга и продаж.
10. Обновление технологической базы существующих пасек.
11. Создание цехов по переработке продукции пчеловодства.
12. Открытие предприятия по производству инвентаря, ульев, оборудования, прицепов для перевозки пчел.
13. Субсидирование ГСМ.
14. Создание научно-производственных пасек.
15. Проведение переписи существующих пасек и обеспечение их правовой документацией.

### Развитие пчеловодческих ферм

Наименование	2017 год	2018 год	2019 год	2020 год	2021 год	Всего
<b>Количество создаваемых пчеловодческих хозяйств</b>	<b>34</b>	40	50	62	77	<b>77</b>
<b>Количество пчелосемей на начало года, шт</b>	<b>480</b>	770	1200	2500	3500	<b>5000</b>
<b>Приобретаемые пчелосемьи, шт</b>		430	1300	1000	1500	<b>x</b>
Затраты средства для закупа на приобретение пчелосемей с ульями (цена 1 пчелосемьи с ульями 50,0 тыс тенге) тыс.тенге	x	21,5	65	50	75	<b>211,5</b>
Затраты на субсидирование на по состоянию на начало года (20,0 тыс тенге на 1 пчелосемью)	7	15,4	24	50	70	<b>159,4</b>
Затраты на субсидирование сданной продукции в ОРЦ (Из расчета 60% сдачи товарной продукции по 200 тг/кг)	x	4,62	7,2	15	21	<b>47,82</b>
<b>Объем необходимых финансовых средств млн.тенге</b>	<b>x</b>	41,52	96,2	115	166	<b>418,72</b>
<b>Производство мёда (1 пчелосемья - 50кг мёда), тн</b>	<b>24</b>	38,5	60	125	175	<b>250</b>
<b>Новые рабочие места</b>	<b>x</b>	24	50	70	100	<b>150</b>

**Примечание:** На сегодня по области пчеловодством занимаются 34 хозяйств, где имеются 770 пчелосемей. В результате программы в области 2021 году будет 77 хозяйств и 5000 пчелосемей, с возможностью ежегодного производства не менее 250 тн. медовой продукции в год, валовым объемом 500 млн. тг./год и созданы рабочие места для сельской местности не менее 150 человек.

**Расчет необходимых финансовых средств для субсидирование**

Наименование затрат	2018 год			2019 год			2021 год			2021 год			Всего сумма субсидии. млн. тенге
	Количество пчелосемей	Норматив субсидирования. тыс. тенге	Сумма субсидирования млн. тенге	Количество пчелосемей	Норматив субсидирования. тыс. тенге	Сумма субсидирования млн. тенге	пчелосемей	Количество	Норматив субсидирования. тыс. тенге	сумма субсидирования млн. тенге	пчелосемей	Количество	
Субсидирование за проведение селекционно-племенной работы	770	20	15,4	1 200	20	24	2500	20	50	3500	20	70	159,4

Наименование	2018 год	2019 год	2021 год	2021 год	Всего сумма
--------------	----------	----------	----------	----------	-------------

затрат	сданного меда	Норматив субсидирования. тыс. тенге	млн. тенге	сданного меда	Норматив субсидирования. тыс. тенге	млн. тенге	сданного меда	Норматив субсидирования. тыс. тенге	млн. тенге	сданного меда	Норматив субсидирования. тыс. тенге	млн. тенге	субсидии. млн. тенге
	Количество	Сумма субсидирования	Количество	Сумма субсидирования	Сумма субсидирования	Количество	Сумма субсидирования	Сумма субсидирования	Количество	Сумма субсидирования	Сумма субсидирования	млн. тенге	
Затраты на субсидирование сданной продукции в ОРЦ (Из расчета 60% сдачи товарной продукции по 200 тг/кг)	23,1	0,2	4,62	36	0,2	7,2	75	0,2	15	105	0,2	21	47,82

**Расчет необходимых возвратных финансовых средств  
на увеличение пчелосемей и других инвентарей пчеловодства Актюбинской области**

Наименование затрат	2018 год	2019 год	2021 год	2021 год	Всего сумма

	Количество пчелосемей	Сумм затрат	Сумма субсидирования млн. тенге	Количество пчелосемей	Норматив тенге субсидирования. тыс.	Сумма субсидирования млн. тенге	пчелосемейКоличество	Норматив тенге субсидирования. тыс.	сумма субсидирования млн. тенге	пчелосемейКоличество	Норматив тенге субсидирования. тыс.	Сумма субсидирования млн. тенге	субсидии. млн. тенге
Затраты средства для закупа на приобретение пчелосемей с ульями тыс.тенге (цена 1 пчелосемьи с ульями 50,0 тыс тенге)	430	50	21,5	1300	50	65	1000	50	50	1500	50	75	211,5

Примечание: Указанные затраты описаны в выше «Фактор 1: Увеличение производительности и качества мёда».

#### Индикативные задания на 2018-2021 годы в разрезе районов по созданию пчелосемьи

Районы	2018 г	2019 г	2020 г	2021 г
--------	--------	--------	--------	--------

	<b>01.06 2017г</b> Количество пчелосемей на		<b>Всего</b>	<b>Планируемое количество пчелосемей на начало года</b>		<b>Всего</b>	<b>Планируемое количество пчелосемей на начало года</b>		<b>Всего</b>	<b>Планируемое количество пчелосемей на начало года</b>		<b>Планируемое наличие пчелосемей на конец срока программы</b>
		<b>Задание на приобретение пчелосемей</b>			<b>Задание на приобретение пчелосемей</b>			<b>Задание на приобретение пчелосемей</b>			<b>Задание на приобретение пчелосемей</b>	
г. Актобе	70	170	<b>170</b>	70	220	<b>420</b>	220	220	<b>620</b>	220	220	<b>820</b>
Алгинский	20	20	<b>40</b>	40	180	<b>140</b>	140	180	<b>240</b>	240	280	<b>440</b>
Айтекебийский			<b>0</b>	0	50	<b>50</b>	50	100	<b>150</b>	150	200	<b>350</b>
Каргалинский	250	130	<b>380</b>	380	300	<b>680</b>	680	200	<b>880</b>	880	250	<b>1130</b>
Хобдинский			<b>0</b>	0	25	<b>25</b>	25	50	<b>75</b>	75	100	<b>175</b>
Мартуковский	280	100	<b>380</b>	380	250	<b>630</b>	630	100	<b>730</b>	730	250	<b>980</b>
Мугалжарский	80	40	<b>120</b>	120	125	<b>245</b>	245	50	<b>295</b>	295	100	<b>395</b>
Темирский	40	40	<b>80</b>	80	80	<b>160</b>	160	100	<b>260</b>	260	100	<b>360</b>
Уилский	30	25	<b>30</b>	30	120	<b>150</b>	150	100	<b>250</b>	250	100	<b>350</b>
<b>Всего:</b>	770	455	<b>1200</b>	1200	1300	<b>2500</b>	2500	1000	<b>3500</b>	3500	1500	<b>5000</b>